

**PRÉFET
DE HAUTE-LOIRE***Liberté
Égalité
Fraternité***DIRECTION DE LA CITOYENNETÉ
ET DE LA LEGALITÉ****ARRÊTÉ PRÉFECTORAL COMPLÉMENTAIRE N °BCTE/2025-144 DU 18 NOVEMBRE 2025**

portant prescription relative à l'agrandissement de l'entrepôt de stockage et à la réorganisation des stockages extérieurs de la Société Roche Emballages Plastiques à Monistrol-sur-Loire (43120)

**Le Préfet de la Haute-Loire,
Chevalier de la Légion d'honneur,
Chevalier de l'Ordre National du Mérite,**

VU le code de l'environnement, notamment son titre 1^{er} du livre V ;

VU le décret du Président de la République du 13 juillet 2023 nommant M. Yvan CORDIER en qualité de préfet du département de la Haute-Loire ;

VU le décret du Président de la République du 30 janvier 2024 nommant Mme Nathalie CENCIC secrétaire générale de la préfecture de la Haute-Loire, sous-préfète du Puy-en-Velay ;

VU l'arrêté préfectoral n° SG/COORDINATION 2025-28 en date du 16 juin 2025 portant délégation de signature à Mme Nathalie CENCIC, secrétaire générale de la préfecture de la Haute-Loire ;

VU l'arrêté ministériel du 15 avril 2010 relatif aux prescriptions générales applicables aux installations soumises à enregistrement au titre de la rubrique n° 2662 (stockage de polymères) de la nomenclature des installations classées pour la protection de l'environnement ;

VU l'arrêté ministériel du 27 décembre 2013 relatif aux prescriptions générales applicables aux installations soumises à enregistrement au titre de la rubrique n° 2661 (transformation de polymères) de la nomenclature des installations classées pour la protection de l'environnement ;

VU l'arrêté préfectoral N° DIPPAL-B3/2013-45 d'autorisation du 15 mars 2013 réglementant les activités exercées par la société ROCHE EMBALLAGES PLASTIQUES sur le territoire de la commune de MONISTROL-SUR-LOIRE, en ZI de Chavanon ;

VU le dossier de porter à connaissance transmis par l'exploitant le 27 mai 2025 présentant des modifications des conditions de stockages de produits sur le site ;

VU les compléments reçus les 18 et 19 septembre 2025 ;

VU l'avis du Service Départemental d'Incendie et de Secours 43 (SDIS) du 16 septembre 2025 ;

VU la décision de cas par cas du 26 août 2025 indiquant que l'exploitant n'est pas soumis à évaluation environnementale ;

VU le rapport de l'inspection des installations classées du 6 octobre 2025 ;

VU le projet d'arrêté porté à la connaissance de l'exploitant le 3 novembre 2025 ;

VU l'absence d'observations de l'exploitant sur le projet d'arrêté, par courriel du 14 novembre 2025 ;

CONSIDÉRANT que les pièces transmises par l'exploitant sont suffisantes pour apprécier les impacts et risques de la modification de la répartition des volumes de stockage de la société ROCHE EMBALLAGES PLASTIQUES ;

CONSIDÉRANT les demandes de dérogation relatives d'une part à l'implantation des stockages par rapport aux limites de l'établissement et d'autre part à la taille maximale des îlots de stockage ;

CONSIDÉRANT la nécessité d'encadrer les conditions de stockage aux hypothèses du dossier et d'aménager les prescriptions applicables ;

SUR PROPOSITION de Madame la secrétaire générale de la préfecture de Haute-Loire :

ARRÊTE

TITRE 1 - PORTÉE DE L'AUTORISATION ET CONDITIONS GÉNÉRALES

CHAPITRE 1.1- Bénéficiaire et portée de l'autorisation

Article 1.1.1 . Exploitant titulaire de l'autorisation

La société ROCHE EMBALLAGES PLASTIQUES dont le siège social est situé à MONISTROL-SUR-LOIRE, zone industrielle de Chavanon, est autorisée à exploiter à la même adresse les installations détaillées dans les articles suivants, sous réserve du respect des prescriptions des arrêtés ministériels suivants pour leurs dispositions applicables aux installations existantes et pour toutes leurs dispositions concernant les installations nouvelles :

- arrêté ministériel du 15 avril 2010 relatif aux prescriptions générales applicables aux installations soumises à enregistrement au titre de la rubrique n° 2662 (stockage de polymères) de la nomenclature des installations classées pour la protection de l'environnement ;
- arrêté ministériel du 27 décembre 2013 relatif aux prescriptions générales applicables aux installations soumises à enregistrement au titre de la rubrique n° 2661 (transformation de polymères) de la nomenclature des installations classées pour la protection de l'environnement.

Article 1.1.2 . Modifications et compléments apportés aux prescriptions des actes antérieurs

Les prescriptions du présent arrêté remplacent les dispositions de l'arrêté préfectoral N° DIPPAL-B3/2013-45 du 15 mars 2013.

CHAPITRE 1.2- Nature des installations

Article 1.2.1. Liste des installations concernées par une rubrique de la nomenclature des installations classées

Le tableau ci-après se substitue aux tableaux de classement des arrêtés préfectoraux réglementant le site, et notamment le dernier en vigueur figurant à l'article 1.2 de l'arrêté préfectoral du 17 juin 2024 :

Activités	Rubrique	Nature de l'installation	Régime
2661 – Polymères (matières plastiques, caoutchouc, élastomères, résines et adhésifs synthétiques) (transformation de) 1. Par des procédés exigeant des conditions particulières	2661-1b	Extrusion : 43,5 t/j Broyeur de lisières : 560 kg/j	E

de température ou de pression (extrusion, injection, moulage, segmentation à chaud, vulcanisation, etc.), la quantité de matière susceptible d'être traitée étant : b) Supérieure à 10t/j mais inférieure à 70 t/j (E)		Total : 45 t/j	
2661 – Polymères (matières plastiques, caoutchouc, élastomères, résines et adhésifs synthétiques) (transformation de) 2. Par tout procédé exclusivement mécanique (sciage, découpage, meulage, broyage, etc.), la quantité susceptible d'être traitée étant : b) Supérieure ou égale à 2t/j mais inférieure à 20 t/j (D)	2661-2b	Découpage de matières plastiques : 10t/j	D
2662. Stockage de polymères (matières plastiques, caoutchoucs, élastomères, résines et adhésifs synthétiques) Le volume susceptible d'être stocké étant: 1. Supérieur ou égal à 1 000 m ³ (E)	2662-1	Stockage de granulés : Sacs : 2 600 m ³ Silos : 1 900 m ³ Total : 4 500 m ³	E

A (autorisation) ; E (enregistrement) ; D (déclaration).

Article 1.2.2 . Périmètre d'exploitation autorisé

Le site ROCHE EMBALLAGES PLASTIQUES occupe les parcelles ci-après :

Parcelles	BN259, BN261, BN328, BN330, BN333, BN415 et BN497 de la commune de Monistrol sur Loire
Coordonnées topographiques (L93)	X= 793 455 m Y= 6 464 592,18 m
Altitude	754 m

Article 1.2.3 . Conformité au dossier de demande d'autorisation

Les installations et leurs annexes, objet du présent arrêté, sont disposées, aménagées et exploitées conformément aux plans et données techniques contenus dans les différents dossiers déposés par l'exploitant. En tout état de cause, elles respectent par ailleurs les dispositions du présent arrêté et les réglementations autres en vigueur.

CHAPITRE 1.3- Modifications et cessation d'activité

Article 1.3.1 . Porter à connaissance

Toute modification apportée par le demandeur aux installations, à leur mode d'utilisation ou à leur voisinage, et de nature à entraîner un changement notable des éléments du dossier de demande d'autorisation, est portée avant sa réalisation à la connaissance du préfet avec tous les éléments d'appréciation.

Article 1.3.2 . Mise à jour des études d'impact et des dangers

Les études d'impact et de dangers sont actualisées à l'occasion de toute modification notable telle que prévue à l'article R. 512-33 du Code de l'environnement.
Ces compléments sont systématiquement communiqués au préfet qui pourra demander une analyse critique d'éléments du dossier justifiant des vérifications particulières, effectuée par un organisme extérieur expert dont le choix est soumis à son approbation. Tous les frais engagés à cette occasion sont supportés par l'exploitant.

Article 1.3.3 . Équipements abandonnés

Les équipements abandonnés ne doivent pas être maintenus dans les installations. Toutefois, lorsque leur enlèvement est incompatible avec les conditions immédiates d'exploitation, des dispositions matérielles interdiront leur réutilisation afin de garantir leur mise en sécurité et la prévention des accidents.

Article 1.3.4 . Transfert sur un autre emplacement

Tout transfert sur un autre emplacement des installations visées sous le chapitre 1.2 du présent arrêté nécessitent une nouvelle demande d'autorisation ou déclaration.

Article 1.3.5 . Changement d'exploitant

Dans le cas où l'établissement change d'exploitant, le successeur fait la déclaration au préfet dans le mois qui suit la prise en charge de l'exploitant.

Article 1.3.6 . Cessation d'activité

Sans préjudice des mesures prévues à l'article R. 512-74 du Code de l'environnement, pour l'application des articles R. 512-39-1 à R. 512-39-5, lorsqu'une installation classée est mise à l'arrêt définitif, l'exploitant notifie au préfet la date de cet arrêt trois mois au moins avant celui-ci.

La notification prévue ci-dessus indique les mesures prises ou prévues pour assurer, dès l'arrêt de l'exploitation, la mise en sécurité du site. Ces mesures comportent notamment :

- l'évacuation ou l'élimination des produits dangereux et des déchets présents sur le site ;
- des interdictions ou limitations d'accès au site ;
- la suppression des risques d'incendie et d'explosion ;
- la surveillance des effets de l'installation sur son environnement.

En outre, l'exploitant place le site de l'installation dans un état tel qu'il ne puisse porter atteinte aux intérêts mentionnés à l'article L. 511-1 du Code de l'environnement et qu'il permette un usage futur du site déterminé conjointement avec le maire ou le président de l'établissement public de coopération intercommunale compétent en matière d'urbanisme et, s'il ne s'agit pas de l'exploitant, le propriétaire du terrain sur lequel est sise l'installation.

CHAPITRE 1.4- Arrêtés, circulaires, instructions applicables

Sans préjudice de la réglementation en vigueur, sont notamment applicables à l'établissement les prescriptions des textes cités ci-dessous :

Dates	Textes
29/02/12	Arrêté fixant le contenu des registres mentionnés aux articles R.541-43 et R.541-46 du Code de l'environnement
15/01/08	Arrêté relatif à la protection contre la foudre de certaines installations classées
29/09/05	Arrêté relatif à l'évaluation et à la prise en compte de la probabilité d'occurrence, de la cinétique, de l'intensité des effets et de la gravité des conséquences des accidents potentiels dans les études de dangers des installations classées soumises à autorisation
29/07/05	Arrêté fixant le formulaire de suivi des déchets dangereux
08/07/03	Arrêté relatif à la protection des travailleurs susceptibles d'être exposés à une atmosphère explosive
02/02/98	Arrêté relatif aux prélèvements et à la consommation d'eau ainsi qu'aux émissions de toute nature des installations classées pour la protection de l'environnement soumises à autorisation
23/01/97	Arrêté relatif à la limitation des bruits émis dans l'environnement par les installations classées pour la protection de l'environnement
31/03/80	Arrêté relatif à la réglementation des installations électriques des établissements réglementés au titre de la législation sur les installations classées et susceptibles de présenter des risques d'explosion.

CHAPITRE 1.5- Respect des autres législations et réglementations

Article 1.5.1 . Respect des autres législations et réglementations

Les dispositions de cet arrêté préfectoral sont prises sans préjudice des autres législations et réglementations applicables, et notamment le Code minier, le Code civil, le Code de l'urbanisme, le Code du travail et le Code général des collectivités territoriales, la réglementation sur les

équipements sous pression.

Les droits des tiers sont et demeurent expressément réservés.

La présente autorisation ne vaut pas permis de construire.

TITRE 2 - GESTION DE L'ÉTABLISSEMENT

CHAPITRE 2.1- Exploitation des installations

Article 2.1.1 . Objectifs généraux

L'exploitant prend toutes les dispositions nécessaires dans la conception, l'aménagement, l'entretien et l'exploitation des installations pour :

- limiter la consommation d'eau, et limiter les émissions de polluants dans l'environnement ;
- la gestion des effluents et déchets en fonction de leurs caractéristiques, ainsi que la réduction des quantités rejetées ;
- prévenir en toutes circonstances, l'émission, la dissémination ou le déversement, chroniques ou accidentels, directs ou indirects, de matières ou substances qui peuvent présenter des dangers ou inconvénients pour la commodité de voisinage, la santé, la sécurité, la salubrité publique, l'agriculture, la protection de la nature, l'environnement et des paysages, pour l'utilisation rationnelle de l'énergie ainsi que pour la conservation des sites et monuments ainsi que des éléments du patrimoine archéologiques.

Article 2.1.2 . Consignes d'exploitation

L'exploitant établit des consignes d'exploitation pour l'ensemble des installations comportant explicitement les vérifications à effectuer, en condition d'exploitation normale, en périodes de démarrage, de dysfonctionnement ou d'arrêt momentané, de façon à permettre en toutes circonstances le respect des dispositions du présent arrêté.

L'exploitation se fait sous la surveillance de personnes nommément désignées par l'exploitant et ayant une connaissance des dangers des produits stockés ou utilisés dans l'installation.

Article 2.1.3 . Réserves de produits

L'établissement dispose de réserves suffisantes de produits ou matières consommables utilisés de manière courante ou occasionnelle pour assurer la protection de l'environnement tels que les manches de filtre, produits de neutralisation, liquides inhibiteurs, produits absorbants...

CHAPITRE 2.2- Intégration dans le paysage

Article 2.2.1 . Propreté

L'exploitant prend les dispositions appropriées qui permettent d'intégrer l'installation dans le paysage. L'ensemble des installations est maintenu propre et entretenu en permanence.

L'exploitant prend les mesures nécessaires afin d'éviter la dispersion sur les voies publiques et les zones environnantes de poussières, papiers, boues, déchets...

Article 2.2.2 . Esthétique

Les abords de l'installation, placés sous le contrôle de l'exploitant, sont aménagés et maintenus en bon état de propreté (peinture...). Les émissaires de rejet et leur périphérie font l'objet d'un soin particulier (plantations, engazonnement...).

CHAPITRE 2.3- Danger ou nuisance non prévenu

Article 2.3.1 . Danger ou nuisance non prévenu

Tout danger ou nuisance susceptible d'être prévenu par les prescriptions du présent arrêté est immédiatement porté à la connaissance du préfet par l'exploitant.

CHAPITRE 2.4- Incidents ou accidents

L'exploitant est tenu de déclarer dans les meilleurs délais à l'inspection des installations classées les accidents ou incidents survenus du fait du fonctionnement de son installation qui sont de nature à porter atteinte aux intérêts mentionnés à l'article L. 511-1 du Code de l'environnement.

Un rapport d'accident, ou sur demande de l'inspection des installations classées, un rapport d'incident est transmis par l'exploitant à l'inspection des installations classées. Il précise notamment les circonstances et les causes de l'accident ou de l'incident, les effets sur les personnes et l'environnement, les mesures prises ou envisagées pour éviter un accident ou un incident similaire et pour en pallier les effets à moyen ou long terme.

Ce rapport est transmis sous 15 jours à l'inspection des installations classées.

CHAPITRE 2.5- Documents tenus à la disposition de l'inspection

Article 2.5.1 . Récapitulatif des documents tenus à la disposition de l'inspection

L'exploitant doit établir et tenir à jour un dossier comportant les documents suivants :

- le dossier de demande d'autorisation initial ;
- les plans tenus à jour ;
- les récépissés de déclaration et les prescriptions générales, en cas d'installations soumises à déclaration et non couvertes par un arrêté d'autorisation ;
- les arrêtés préfectoraux associés aux enregistrements et les prescriptions générales ministérielles, en cas d'installations soumises à enregistrements non-couvertes par un arrêté d'autorisation ;
- les arrêtés préfectoraux relatifs aux installations soumises à autorisation, prise en application de la législation relative aux installations classées pour la protection de l'environnement ;
- tous les documents, enregistrements, résultats de vérification et registres répertoriés dans le présent arrêté. Ces documents peuvent être informatisés, mais dans ce cas, des dispositions doivent être prises pour la sauvegarde des données.

Ce dossier est tenu à la disposition de l'inspection des installations classées sur le site durant 5 années au minimum.

TITRE 3 - PRÉVENTION DE LA POLLUTION ATMOSPHÉRIQUE

CHAPITRE 3.1- Conception des installations

Article 3.1.1 . Dispositions générales

L'exploitant prend toutes les dispositions nécessaires dans la conception, l'exploitation et l'entretien des installations de manière à limiter les émissions à l'atmosphère, y compris diffuses, notamment par la mise en œuvre de technologies propres, le développement de techniques de valorisation, la collecte sélective et le traitement des effluents en fonction de leurs caractéristiques et de la réduction des quantités rejetées en optimisant notamment l'efficacité énergétique.

Les installations de traitement devront être conçues, exploitées et entretenues de manière à réduire à leur minimum les durées d'indisponibilités pendant lesquelles elles ne pourront assurer pleinement leur fonction.

Les installations de traitement d'effluents gazeux doivent être conçues, exploitées et entretenues de manière :

- à faire face aux variations de débit, température et composition des effluents ;
- à réduire au minimum leur durée de dysfonctionnement et d'indisponibilité.

Si une indisponibilité est susceptible de conduire à un dépassement des valeurs limites imposées, l'exploitant devra prendre les dispositions nécessaires pour réduire la pollution émise en réduisant ou arrêtant les installations concernées.

Les consignes d'exploitation de l'ensemble des installations comportent explicitement les contrôles à effectuer, en marche normale et à la suite d'un arrêt pour travaux de modification ou d'entretien, de façon à permettre en toutes circonstances le respect des dispositions du présent arrêté. Le brûlage à l'air libre est interdit à l'exclusion des essais incendie. Les produits brûlés sont identifiés en qualité et en quantité.

Article 3.1.2 . Pollutions accidentelles

Les dispositions appropriées sont prises pour réduire la probabilité des émissions accidentelles et pour que les rejets correspondants ne présentent pas de dangers pour la santé et la sécurité publique. La conception et l'emplacement des dispositifs de sécurité destinés à protéger les appareillages contre une surpression interne devraient être tels que cet objectif soit satisfait, sans pour cela diminuer leur efficacité ou leur fiabilité.

Article 3.1.3 . Odeurs

Les dispositions nécessaires sont prises pour que l'établissement ne soit pas à l'origine de gaz odorants, susceptibles d'incommoder le voisinage, de nuire à la santé ou à la sécurité publique. L'inspection des installations classées peut demander la réalisation d'une campagne d'évaluation de l'impact olfactif de l'installation afin de permettre une meilleure prévention des nuisances.

Article 3.1.4 . Voies de circulation

Sans préjudice des règlements d'urbanisme, l'exploitant prend les dispositions nécessaires pour prévenir les envols de poussières et matières diverses :

- les voies de circulation et aires de stationnement des véhicules sont aménagées (formes de pente, revêtement, etc.) et convenablement nettoyés ;
- les surfaces où cela est possible sont engazonnées ;
- des écrans de végétation sont mis en place le cas échéant.

Des dispositions équivalentes peuvent être prises en lieu et place de celles-ci.

Article 3.1.5 . Émissions diffuses et envols de poussières

Les stockages de produits pulvérulents sont confinés (réceptiers, silos, bâtiments fermés) et les installations de manipulation, transvasement, transport de produits pulvérulents sont, sauf impossibilité technique démontrée, munies de dispositifs de capotage et d'aspiration permettant de réduire les envols de poussières. Si nécessaire, les dispositifs d'aspiration sont raccordés à une installation de dépoussiérage en vue de respecter les dispositions du présent arrêté. Les équipements et aménagements correspondants satisfont par ailleurs la prévention des risques d'incendie et d'explosion (événements pour les tours de séchage, les dépoussiéreurs...).

CHAPITRE 3.2- Conditions de rejet

Article 3.2.1 . Dispositions générales

Les points de rejet dans le milieu naturel doivent être en nombre aussi réduit que possible. Tout rejet non prévu au présent chapitre ou non conforme à ses dispositions est interdit. La dilution des rejets atmosphériques est interdite.

Les ouvrages de rejet doivent permettre une bonne diffusion dans le milieu récepteur.

Les rejets à l'atmosphère sont, dans toute la mesure du possible, collectés et évacués après traitement éventuel par l'intermédiaire de cheminées pour permettre une bonne diffusion des rejets. L'emplacement de ces conduits est tel qu'il ne peut y avoir à aucun moment siphonnage des effluents rejetés dans les conduits ou prises d'air avoisinant. La forme des conduits, notamment dans leur partie la plus proche du débouché à l'atmosphère, est conçue de façon à favoriser au maximum l'ascension des gaz dans l'atmosphère. La partie terminale de la cheminée peut comporter un convergent réalisé suivant les règles de l'art lorsque la vitesse d'éjection est plus élevée que la vitesse choisie pour les gaz de cheminée. Les contours des conduits ne présentent pas de point anguleux et la variation de la section des conduits au voisinage du débouché est continue et lente.

Les poussières, gaz polluants ou odeurs sont, dans la mesure du possible, captés à la source et canalisés, sans préjudice des règles relatives à l'hygiène et à la sécurité des travailleurs.

Les conduits d'évacuation des effluents atmosphériques nécessitant un suivi, doivent être aménagés (plate-forme de mesure, orifices, fluides de fonctionnement, emplacement des appareils, longueur droite pour la mesure des particules) de manière à permettre des mesures représentatives des émissions de polluants à l'atmosphère. En particulier les dispositions des normes NF44-052 et EN13284-1 sont respectées.

Les points de rejets doivent être aménagés de manière à être aisément accessibles et permettre des interventions en toute sécurité. Toutes les dispositions doivent également être prises pour faciliter l'intervention d'organismes extérieurs à la demande de l'inspection des installations classées. Les incidents ayant entraîné le fonctionnement d'une alarme et/ou l'arrêt des installations ainsi que les causes de ces incidents et les remèdes apportés sont également consignés dans un registre.

TITRE 4 - PROTECTION DES RESSOURCES EN EAUX ET DES MILIEUX AQUATIQUES

CHAPITRE 4.1- Prélèvements et consommation d'eau

Article 4.1.1 . Origine des approvisionnements en eau

L'eau utilisée est prélevée sur le réseau de distribution publique.

Article 4.1.2 . Protection des réseaux d'eau potable

Un ou plusieurs réservoirs de coupure ou bas de disconnexion ou tout autre équipement présentant des garanties équivalentes sont installés afin d'isoler les réseaux d'eaux industrielles et pour éviter des retours de substances dans les réseaux d'adduction d'eau publique.

En cas d'utilisation de disconnecteur, une vérification périodique est réalisée selon les dispositions du Code de la santé publique.

Article 4.1.3 . Collecte des effluents liquides

Tous les effluents aqueux sont canalisés. Tout rejet d'effluent liquide non prévu à l'article 4.1.4 du présent arrêté ou non conforme aux dispositions des articles 4.1.9 et 4.1.13 du présent arrêté est interdit.

À l'exception des cas accidentels où la sécurité des personnes ou des installations seraient compromises, il est interdit d'établir des liaisons directes entre les réseaux de collecte des effluents devant subir un traitement ou être détruits et le milieu récepteur.

Article 4.1.4 . Plan des réseaux

Un schéma de tous les réseaux et un plan des égouts sont établis par l'exploitant, régulièrement mis à jour, notamment après chaque modification notable, et datés. Ils sont tenus à la disposition de l'inspection des installations classées ainsi que des services d'incendie et de secours.

Le plan des réseaux d'alimentation et de collecte doit notamment faire apparaître :

- l'origine et la distribution de l'eau d'alimentation ;
- les dispositifs de protection de l'alimentation (bac de disconnexion, l'implantation des disconnecteurs ou tout autre dispositif permettant un isolement avec la distribution alimentaire...) ;
- les secteurs collectés et les réseaux associés ;
- les ouvrages de toute sorte (vannes, compteurs...)
- les ouvrages d'épuration interne avec leur point de contrôle et les points de rejet de toute nature (interne ou au milieu).

Article 4.1.5 . Entretien et surveillance

Les réseaux de collecte des effluents sont conçus et aménagés de manière à être curables, étanches et résister dans le temps aux actions physiques et chimiques des effluents ou produits susceptibles d'y transiter.

L'exploitant s'assure par des contrôles appropriés et préventifs de leur bon état et de leur étanchéité.

Les différentes canalisations accessibles sont repérées conformément aux règles en vigueur.
Les canalisations de transport de substances et préparations dangereuses à l'intérieur de l'établissement sont aériennes.
Les grilles des regards d'eaux pluviales sont équipées de dispositifs permettant de retenir les granules plastiques accidentellement répandues sur les aires extérieures.
Un séparateur déshuileur est installée pour traiter les condensats générés par l'établissement.

Article 4.1.6 . Protection des réseaux internes à l'établissement

Les effluents aqueux rejetés par les installations ne sont pas susceptibles de dégrader les réseaux d'égouts ou de dégager des produits toxiques ou inflammables dans ces égouts, éventuellement par mélange avec d'autres effluents.

Article 4.1.7 . Identification des effluents

L'exploitant est en mesure de distinguer les différentes catégories d'effluents suivants :

- eaux pluviales : elles sont collectées et rejetées dans le réseau communal correspondant ;
- eaux sanitaires : elles sont rejetées dans le réseau communal d'assainissement ;
- eaux industrielles : l'établissement n'a pas de rejet d'eaux industrielles. Le refroidissement des machines est effectué en circuits fermés.

Article 4.1.8 . Conception, aménagement et équipement des ouvrages de rejet

Les dispositions du présent arrêté s'appliquent sans préjudice de l'autorisation délivrée par la collectivité à laquelle appartient le réseau public et l'ouvrage de traitement collectif, en application de l'article L. 1331-10 du Code de la santé publique. Cette autorisation est transmise par l'exploitant au préfet.

Sur chaque ouvrage de rejet d'effluents liquides est prévu un point de prélèvement d'échantillons et des points de mesures (débit, température, concentration en polluant...).

Ces points sont aménagés de manière à être aisément accessibles et permettre des interventions en toute sécurité.

Toutes les dispositions doivent également être prises pour faciliter les interventions d'organismes extérieurs à la demande de l'inspection des installations classées.

Les agents des services publics, notamment ceux chargés de la police des eaux, doivent avoir libre accès aux dispositifs de prélèvement qui équipent les ouvrages de rejet vers le milieu récepteur.

Article 4.1.9 . Caractéristiques générales de l'ensemble des rejets

Les effluents rejetés doivent être exempts :

- de matières flottantes ;
- de produits susceptibles de dégager en égout ou dans le milieu naturel directement ou indirectement des gaz ou vapeurs toxiques, inflammables ou odorantes ;
- de tous produits susceptibles de nuire à la conservation des ouvrages, ainsi que des matières déposables ou précipitables qui, directement ou indirectement, sont susceptibles d'entraver le bon fonctionnement des ouvrages.

Les effluents doivent également respecter les caractéristiques suivantes :

- température : 30 °C ;
- pH compris entre 5,5 et 8,5 (ou 9,5 s'il y a neutralisation alcaline) ;
- Couleur : modification de la coloration du milieu récepteur mesurée en un point représentatif de la zone de mélange : inférieure à 100mg/Pt/l

Article 4.1.10 . Gestion des eaux polluées et des eaux résiduelles internes à l'établissement

Les réseaux de collecte sont conçus pour évacuer séparément chacune des diverses catégories d'eaux polluées issues des activités ou sortant des ouvrages d'épuration interne vers les traitements appropriés avant d'être évacuées vers le milieu récepteur autorisé à les recevoir.

Article 4.1.11 . Valeurs limites d'émission des eaux sanitaires

Les eaux sanitaires sont traitées et évacuées conformément aux règlements en vigueur.

Article 4.1.12 . Eaux pluviales susceptibles d'être polluées

Les eaux pluviales polluées et collectées dans les installations sont éliminées vers les filières de traitement des déchets appropriées. En l'absence de pollution préalablement caractérisée, elles pourront être évacuées vers le milieu récepteur dans les limites autorisées par le présent arrêté.

Il est interdit d'établir des liaisons directes entre les réseaux de collecte des eaux pluviales et les réseaux de collecte des effluents pollués ou susceptibles de l'être.

Article 4.1.13 . Valeurs limites d'émission des eaux exclusivement pluviales

L'exploitant est tenu de respecter avant rejet des eaux pluviales non polluées dans le milieu récepteur considéré, les valeurs limites en concentration et flux ci-dessous définies :

PARAMÈTRES	NORME DE MESURE	CONCENTRATION
Matières en suspensions totales MEST	NF EN 872	35 mg/l
Demande chimique en oxygène DCO	NF T 90 101	125 mg/l
Demande biochimique en oxygène DBO5	NF T 90 103	30 mg/l
Hydrocarbures	NF T 90 114	10 mg/l

TITRE 5 - DÉCHETS

CHAPITRE 5.1- Principes de gestion

Article 5.1.1 . Limitation de la production de déchets

L'exploitant prend toutes les dispositions nécessaires dans la conception, l'aménagement et l'exploitation de ses installations pour :

- en priorité, prévenir et réduire la production et la nocivité des déchets, notamment en agissant sur la conception, la fabrication et la distribution des substances et produits et en favorisant le réemploi, diminuer les incidences globales de l'utilisation des ressources et améliorer l'efficacité de leur utilisation ;
- assurer une bonne gestion des déchets de son entreprise en privilégiant, dans l'ordre :
 - a) la préparation en vue de la réutilisation ;
 - b) le recyclage ;
 - c) toute autre valorisation, notamment la valorisation énergétique ;
 - d) l'élimination.

Cet ordre de priorité peut être modifié si cela se justifie compte tenu des effets sur l'environnement et la santé humaine, et des conditions techniques et économiques. L'exploitant tient alors les justifications nécessaires à disposition de l'inspection des installations classées.

Article 5.1.2 . Séparation des déchets

L'exploitant effectue à l'intérieur de son établissement la séparation des déchets (dangereux ou non) de façon à assurer leur orientation dans les filières autorisées adaptées à leur nature et à leur dangerosité. Les déchets dangereux sont définis par l'article R. 514-8 du Code de l'environnement.

Les huiles usagées sont gérées conformément aux articles R. 543-3 à R. 543-15 et R. 543-40 du Code de l'environnement. Dans l'attente de leur ramassage, elles sont stockées dans des réservoirs étanches et dans des conditions de séparation satisfaisantes, évitant notamment les mélanges avec de l'eau ou tout autre déchet non huileux ou contaminé par des PCB.

Les déchets d'emballages industriels sont gérés dans les conditions des articles R. 543-66 à R. 543-72 du Code de l'environnement.

Les piles et accumulateurs usagés sont gérés conformément aux dispositions de l'article R. 543-131 du Code de l'environnement.

Les pneumatiques usagés sont gérés conformément aux dispositions des articles R. 543-137 à R. 543-151 du Code de l'environnement. Ils sont remis à des opérateurs agréés (collecteurs ou exploitants d'installations d'élimination) ou aux professionnels qui utilisent ces déchets pour des travaux

publics, de remblaiement, de génie civil ou pour l'ensilage. .

Les déchets d'équipements électriques et électroniques sont enlevés et traités selon les dispositions des articles R. 543-196 à R. 543-201 du Code de l'environnement.

Article 5.1.3 . Conception et exploitation des installations d'entreposage interne des déchets

Les déchets produits, entreposés dans l'établissement, avant leur traitement ou leur élimination, doivent l'être dans des conditions ne présentant pas de risques de pollution (prévention d'un lessivage par des eaux météoriques, d'une pollution des eaux superficielles et souterraines, des envols et des odeurs) pour les populations environnantes et l'environnement.

En particulier, les aires d'entreposage de déchets susceptibles de contenir des produits polluants sont réalisées sur des aires étanches et aménagées pour la récupération des éventuels liquides épandus et des eaux météoriques souillées.

Article 5.1.4 . Déchets gérés à l'extérieur de l'établissement

L'exploitant oriente les déchets produits dans des filières propres à garantir les intérêts visés aux articles L. 511-1 et L. 541-1 du Code de l'environnement.

Il s'assure que la personne à qui il remet les déchets est autorisée à les prendre en charge et que les installations destinataires des déchets sont régulièrement autorisées à cet effet.

Il fait en sorte de limiter le transport des déchets en distance et en volume.

Article 5.1.5 . Déchets gérés à l'intérieur de l'établissement

À l'exception des installations spécifiquement autorisées, tout traitement de déchets dans l'enceinte de l'établissement est interdit.

Le mélange de déchets dangereux de catégories différentes, le mélange de déchets dangereux avec des déchets non dangereux et le mélange de déchets dangereux avec des substances, matières ou produits qui ne sont pas des déchets sont interdits.

Article 5.1.6 . Transport

L'exploitant tient un registre chronologique où sont consignés tous les déchets sortants. Le contenu minimal des informations du registre est fixé en référence à l'arrêté du 29 février 2012 fixant le contenu des registres mentionnés aux articles R. 541-43 et R. 541-46 du Code de l'environnement. Le registre doit être conservé au moins 5 ans.

Chaque lot de déchets dangereux expédié vers l'extérieur est accompagné du bordereau de suivi défini à l'article R. 541-45 du Code de l'environnement. Les copies des bordereaux doivent être conservées au moins 5 ans.

Les opérations de transport de déchets (dangereux ou non) respectent les dispositions des articles R. 541-49 à R. 541-64 et R. 541-79 du Code de l'environnement relatifs à la collecte, au transport, au négoce et au courtage de déchets. La liste mise à jour des transporteurs utilisés par l'exploitant est tenue à la disposition de l'inspection des installations classées.

L'importation ou l'exportation de déchets (dangereux ou non) ne peut être réalisée qu'après accord des autorités compétentes en application du règlement (CE) n°1013/2006 du Parlement Européen et du Conseil du 14 juin 2006 concernant les transferts de déchets.

TITRE 6 - PRÉVENTION DES NUISANCES SONORES ET DES VIBRATIONS

CHAPITRE 6.1- Dispositions générales

Article 6.1.1 . Aménagements

L'installation est construite, équipée et exploitée de façon que son fonctionnement ne puisse être à l'origine de bruits transmis par voie aérienne ou solidienne, de vibrations mécaniques susceptibles de compromettre la santé ou la sécurité du voisinage ou constituer une nuisance pour celle-ci.

Les prescriptions de l'arrêté ministériel du 23 janvier 1997 relatif à la limitation des bruits émis dans l'environnement par les installations relevant du livre V, titre I du Code de l'environnement, ainsi que les règles techniques annexées à la circulaire du 23 juillet 1986 relative aux vibrations

mécaniques émises dans l'environnement par les installations classées sont applicables.

Article 6.1.2 . Véhicules et engins

Les véhicules de transport, les matériels de manutention et les engins de chantier utilisés à l'intérieur de l'établissement, et susceptible de constituer une gêne pour le voisinage, sont conformes aux dispositions des articles R. 571-1 à R. 571-24 du Code de l'environnement.

Article 6.1.3 . Appareils de communication

L'usage de tout appareil de communication par voie acoustique (sirènes, avertisseurs, haut-parleurs...) gênant pour le voisinage est interdit sauf si leur emploi est exceptionnel et réservé à la prévention ou au signalement d'incidents graves ou d'accidents.

Article 6.1.4 . Valeurs limites d'émergence

Les émissions sonores dues aux activités des installations ne doivent pas engendrer une émergence supérieure aux valeurs admissibles fixées dans le tableau ci-après, dans les zones à émergence réglementée.

Niveau de bruit ambiant existant dans les zones à émergence réglementée (incluant le bruit de l'établissement)	Émergence admissible pour la période allant de 7h à 22h, sauf dimanches et jours fériés	Émergence admissible pour la période allant de 22h à 7h, ainsi que les dimanches et jours fériés
Supérieur à 25 dB (A) et inférieur ou égal à 42 dB (A)	6 dB (A)	4 dB (A)
Supérieur à 45 dB	5 dB (A)	3 dB (A)

De plus, le niveau de bruit en limite de propriété de l'installation ne devra pas dépasser, lorsqu'elle est en fonctionnement, 70 dB (A) pour la période de jour et 60 dB (A) pour la période de nuit.

Article 6.1.5 . Vibrations

En cas d'émission de vibrations mécaniques gênantes pour le voisinage ainsi que pour la sécurité des biens ou des personnes, les points de contrôles, les valeurs des niveaux limites admissibles ainsi que la mesure des niveaux vibratoires émis seront déterminés suivant les spécifications des règles techniques annexées à la circulaire ministérielle n°23 du 23 juillet 1986 relative aux vibrations mécaniques émises dans l'environnement par les installations classées.

TITRE 7 - PRÉVENTION DES RISQUES TECHNOLOGIQUES

CHAPITRE 7.1- GÉNÉRALITÉS

Article 7.1.1 . Localisation des risques

L'exploitant recense, sous sa responsabilité, les parties de l'installation qui, en raison des caractéristiques qualitatives et quantitatives des matières mises en œuvre, stockées, utilisées ou produites, sont susceptibles d'être à l'origine d'un sinistre pouvant avoir des conséquences directes ou indirectes sur les intérêts mentionnés à l'article L. 511-1 du Code de l'environnement.

L'exploitant dispose d'un plan général des ateliers et des stockages indiquant ces risques. Les zones à risques sont matérialisées par tous moyens appropriés.

Article 7.1.2 . État des stocks de produits dangereux

Sans préjudice des dispositions du Code du travail, l'exploitant dispose de documents lui permettant de connaître la nature et les risques des produits dangereux présents dans l'installation, en particulier les fiches de données de sécurité.

L'exploitant tient à jour un registre indiquant la nature et la quantité des produits dangereux

détenus, auquel est annexé un plan général des stockages. Ce registre est tenu à la disposition des services d'incendie et de secours

Article 71.3 . Propreté de l'installation

Les locaux sont maintenus propres et régulièrement nettoyés, notamment de manière à éviter les amas de matières dangereuses ou polluantes et de poussières. Le matériel de nettoyage est adapté aux risques présentés par les produits et poussières.

Article 71.4 . Contrôle des accès

Les installations sont fermées par un dispositif capable d'interdire l'accès à toute personne non autorisée.

Article 71.5 . Circulation dans l'établissement

L'exploitant fixe les règles de circulation applicables à l'intérieur de l'établissement. Elles sont portées à la connaissance des intéressés par une signalisation adaptée et une information appropriée.

Article 71.6 . Étude de dangers

L'exploitant met en place et entretien l'ensemble des équipements mentionnés dans l'étude de dangers.

L'exploitant met en œuvre l'ensemble des mesures d'organisation et de formation ainsi que les procédures mentionnées dans l'étude de dangers.

Article 71.7 . Comportement au feu

La conception générale de l'établissement est conduite de sorte à assurer, à partir d'une division des activités concernées, une séparation effective des risques présentés par leur éloignement ou une séparation physique de stabilité suffisante eu égard aux risques eux-mêmes.

Les percements ou ouvertures effectués dans les murs ou parois séparatifs, par exemple pour le passage de gaines ou de galeries techniques sont rebouchés afin d'assurer un degré coupe-feu équivalent à celui exigé pour ces murs ou parois séparatifs. Les conduits de ventilation sont munis de clapets coupe-feu à la paroi de séparation, restituant le degré coupe-feu de la paroi traversée.

Le stockage des solvants et des encres est prévu dans un local spécifique. Les murs et la dalle de ce local permettent d'assurer un degré coupe-feu deux heures avec le bâtiment de l'usine.

Article 71.8 . Chaufferie(s)

S'il existe une chaufferie, elle est située dans un local exclusivement réservé à cet effet, extérieur aux bâtiments de stockage ou d'exploitation ou isolé par une paroi de degré REI 120. Toute communication éventuelle entre le local et ces bâtiments se fait soit par un sas équipé de deux blocs-portes EI30, munis d'un ferme-porte, soit par une porte coupe-feu de degré EI120.

A l'extérieur de la chaufferie sont installés :

- une vanne sur la canalisation d'alimentation des brûleurs permettant d'arrêter l'écoulement du combustible ;
- un coupe-circuit arrêtant le fonctionnement de la pompe d'alimentation en combustible ;
- un dispositif sonore d'avertissement, en cas de mauvais fonctionnement des brûleurs ou un autre système d'alerte d'efficacité équivalente.

Article 71.9 . Intervention des services de secours

L'installation dispose en permanence d'un accès au moins pour permettre à tout moment l'intervention des services d'incendie et de secours.

Au sens du présent arrêté, on entend par « accès à l'installation » une ouverture reliant la voie de desserte ou publique à l'intérieur du site suffisamment dimensionnée pour permettre l'entrée des engins de secours et leur mise en œuvre.

Les véhicules dont la présence est liée à l'exploitation de l'installation stationnent sans occasionner de gêne pour l'accessibilité des engins des services de secours depuis les voies de circulation externes à l'installation, même en dehors des heures d'exploitation et d'ouverture de l'installation.

Article 7.1.10 . Désenfumage

Le désenfumage est réalisé conformément à l'instruction technique n°246 du 3 mars 1982, modifiée par arrêtés des 22 mars 2004 et 29 décembre 2004 et à l'instruction technique n°247 du 3 mars 1982 avec la création, en partie haute des locaux de plus de 300 m² et des locaux aveugles, des exutoires à fumées judicieusement répartis dont la surface sera égale au 1/100^e de la superficie du local considéré. Les exutoires sont munis d'un dispositif d'ouverture automatique doublé d'une commande facilement manœuvrable depuis le sol, signalée et placée près d'une issue. Des aménagements d'air équivalents sont prévus.

Article 7.1.11 . Moyens de lutte contre l'incendie

L'installation est dotée de moyens de lutte contre l'incendie appropriés aux risques, notamment :

- d'un moyen permettant d'alerter les services d'incendie et de secours ;
- de plans des locaux facilitant l'intervention des services d'incendie et de secours avec une description des dangers pour chaque local, comme prévu à l'article 7.1.1 ;
- d'au moins trois poteaux incendie et d'une réserve d'eau située à proximité permettant de couvrir le besoin en eau pour l'extinction d'un incendie évalué à 1 500 m³ ;
- d'extincteurs répartis à l'intérieur de l'installation lorsqu'elle est couverte, sur les aires extérieures et dans les lieux présentant des risques spécifiques, à proximité des dégagements, bien visibles et facilement accessibles. Les agents d'extinction sont appropriés aux risques à combattre et compatibles avec les matières stockées.

Les moyens de lutte contre l'incendie sont capables de fonctionner efficacement quelle que soit la température de l'installation et notamment en période de gel. L'exploitant s'assure de la vérification périodique et de la maintenance des matériels de sécurité et de lutte contre l'incendie conformément aux référentiels en vigueur.

Article 7.1.12 . Matériels utilisables en atmosphères explosibles

Dans les parties de l'installation mentionnées à l'article 7.1.1 et recensées comme pouvant être à l'origine d'une explosion, les installations électriques, mécaniques, hydrauliques et pneumatiques sont conformes au décret n°96-110 du 19 novembre 1996 relatif aux appareils et aux systèmes de protection destinés à être utilisés en atmosphère explosible.

Article 7.1.13 . Installations électriques

L'exploitant tient à la disposition de l'inspection des installations classées les éléments justifiant que ses installations électriques sont réalisées conformément aux règles en vigueur, entretenues en bon état et qu'elles sont vérifiées au minimum une fois par an par un organisme compétent.

Les équipements métalliques sont mis à la terre conformément aux règlements et aux normes applicables.

Article 7.1.14 . Rétentions et confinements

I. Tout stockage d'un liquide susceptible de créer une pollution des eaux ou des sols est associé à une capacité de rétention dont le volume est au moins égal à la plus grande des deux valeurs suivantes :

- 100 % de la capacité du plus grand réservoir ;
- 50 % de la capacité totale des réservoirs associés.
- Cette disposition n'est pas applicable aux bassins de traitement des eaux résiduaires.

Pour les stockages de récipients de capacité unitaire inférieure ou égale à 250 litres, la capacité de rétention est au moins égale à :

- dans le cas de liquides inflammables, 50 % de la capacité totale des fûts ;
- dans les autres cas, 20 % de la capacité totale des fûts ;
- dans tous les cas 800 litres minimum ou égale à la capacité totale lorsque celle-ci est inférieure à 800 litres.

II. La capacité de rétention est étanche aux produits qu'elle pourrait contenir et résiste à l'action physique et chimique des fluides. Il en est de même pour son dispositif d'obturation qui est maintenu fermé.

Les produits récupérés en cas d'accident ne peuvent être rejetés que dans des conditions conformes au présent arrêté ou sont éliminés comme les déchets.

Les réservoirs ou récipients contenant des produits incompatibles ne sont pas associés à une même rétention.

Le stockage des liquides inflammables, ainsi que des autres produits toxiques ou dangereux pour l'environnement, n'est permis sous le niveau du sol que dans des réservoirs en fosse maçonnée, ou assimilés, et pour les liquides inflammables, dans les conditions énoncées ci-dessus.

III. Pour les stockages à l'air libre, les rétentions sont vidées dès que possible des eaux pluviales s'y versant.

IV. Le sol des aires et des locaux de stockage ou de manipulation des matières dangereuses pour l'homme ou susceptibles de créer une pollution de l'eau ou du sol est étanche et équipé de façon à pouvoir recueillir les eaux de lavage et les matières répandues accidentellement.

Article 7.1.15 . Surveillance de l'installation

L'exploitant désigne une ou plusieurs personnes référentes ayant une connaissance de la conduite de l'installation, des dangers et inconvénients que son exploitation induit, des produits utilisés ou stockés dans l'installation et des dispositions à mettre en œuvre en cas d'incident. Les personnes étrangères à l'établissement n'ont pas l'accès libre aux installations.

Article 7.1.16 . Travaux

Dans les parties de l'installation recensées à l'article 7.1.1, et notamment celles recensées locaux à risque, les travaux de réparation ou d'aménagement ne peuvent être effectués qu'après délivrance d'un « permis d'intervention » et éventuellement d'un « permis de feu » et en respectant une consigne particulière. Ces permis sont délivrés après analyse des risques liés aux travaux et définition des mesures appropriées.

Le « permis d'intervention » et éventuellement le « permis de feu » et la consigne appropriée sont établis et visés par l'exploitant ou par une personne qu'il aura nommément désignée. Lorsque les travaux sont effectués par une entreprise extérieure, le « permis d'intervention » et éventuellement le « permis de feu » et la consigne particulière relative à la sécurité de l'installation, sont signés par l'exploitant et l'entreprise extérieure ou les personnes qu'ils auront nommément désignées.

Dans les parties de l'installation présentant des risques d'incendie ou d'explosion, il est interdit d'apporter du feu sous une forme quelconque, sauf pour la réalisation des travaux ayant fait l'objet d'un « permis de feu ». Cette interdiction est affichée en caractères apparents.

Article 7.1.17 . Vérification périodique et maintenance des équipements

L'exploitant assure ou fait effectuer une vérification périodique et la maintenance des matériels de sécurité ou de lutte contre l'incendie mis en place (exutoires, systèmes de détection et d'extinction, portes coupe-feu, colonne sèche par exemple) ainsi que des éventuelles installations électriques et de chauffage, conformément aux référentiels en vigueur.

Les vérifications périodiques de ces matériels sont enregistrées sur un registre sur lequel sont également mentionnées les suites données à ces vérifications.

Article 7.1.18 . Consignes d'exploitation

Sans préjudice des dispositions du Code du travail, des consignes sont établies, tenues à jour et affichées dans les lieux fréquentés par le personnel. Ces consignes indiquent notamment :

- l'interdiction d'apporter du feu sous une forme quelconque, notamment l'interdiction de fumer dans les zones présentant des risques d'incendie ou d'explosion ;
- l'interdiction de tout brûlage à l'air libre ;
- l'obligation du « permis d'intervention » pour les parties concernées de l'installation ;
- les conditions de conservation et de stockage des produits, notamment les précautions à prendre pour l'emploi et le stockage de produits incompatibles ;
- les procédures d'arrêt d'urgence et de mise en sécurité de l'installation (électricité, réseaux de fluide) ;
- les mesures à prendre en cas de fuite sur un récipient ou une tuyauterie contenant des

- substances dangereuses ;
- les modalités de mise en œuvre des dispositifs d'isolement du réseau de collecte, prévues à l'article 71.14 ;
- les moyens d'extinction à utiliser en cas d'incendie ;
- la procédure d'alerte avec les numéros de téléphone du responsable d'intervention de l'établissement, des services d'incendie et de secours, etc... ;
- l'obligation d'informer l'inspection des installations classées en cas d'accident.

TITRE 8 - CONDITIONS PARTICULIÈRES APPLICABLES A CERTAINES INSTALLATIONS DE L'ÉTABLISSEMENT

CHAPITRE 8.1- Fluides frigorigènes fluorés

Article 8.1.1 . Prescriptions relatives à l'utilisation de CFC, de HFC et de HCFC

Il est interdit d'utiliser des fluides frigorigènes à base de CFC pour effectuer la maintenance d'équipement. On entend par maintenance toute opération qui implique une ouverture du circuit frigorifique, et en particulier le retrait, la charge, le remplacement d'une pièce du circuit et, dans certains cas, la réparation de fuite.

Les installations sont conduites, équipées et entretenues conformément aux dispositions des articles R. 543-75 et suivants du Code de l'environnement. Les contrôles sont effectués conformément aux dispositions de l'arrêté ministériel du 7 mai 2007 relatif au contrôle d'étanchéité des éléments assurant le confinement des fluides frigorigènes utilisés dans les équipements frigorifiques et climatiques.

Lors de la charge, de la mise en service, de l'entretien ou du contrôle d'étanchéité d'un équipement, s'il est nécessaire de retirer tout ou partie du fluide frigorigène qu'il contient, l'intégralité du fluide ainsi retiré doit être récupérée. Lors du démantèlement d'un équipement, le retrait et la récupération de l'intégralité du fluide sont obligatoires.

L'exploitant est tenu de faire procéder à la charge du circuit en fluide frigorigène, à sa mise en service ou à toute autre opération réalisée sur ce circuit qui nécessite une intervention sur le circuit contenant des fluides frigorigènes, par un opérateur remplissant les conditions prévues aux articles R. 543-99 à R. 543-107 du Code de l'environnement.

Article 8.1.2 . Contrôles d'étanchéité

Pour chaque circuit dont la charge en fluide frigorigène est supérieure à deux kilogrammes, l'exploitant fait procéder, lors de sa mise en service, à un contrôle d'étanchéité des éléments assurant le confinement du fluide frigorigène par un opérateur remplissant les conditions aux articles R. 543-99 à R. 543-107 du Code de l'environnement. Ce contrôle est ensuite périodiquement renouvelé selon les dispositions de l'arrêté ministériel du 7 mai 2007 relatif au contrôle d'étanchéité des éléments assurant le confinement des fluides frigorigènes utilisés dans les équipements frigorifiques et climatiques.

Il est également renouvelé à chaque fois que des modifications ayant une incidence sur le circuit contenant des fluides frigorigènes sont apportées à l'équipement.

Si des fuites de fluides frigorigènes sont constatées lors de ce contrôle, le détenteur de l'équipement, à partir du constat remis par l'opérateur, prend toutes les mesures pour remédier à la fuite qui a été constatée. Pour les circuits contenant plus de trois cents kilogrammes de fluides frigorigènes, l'opérateur adresse une copie de ce constat au préfet du département.

Toute opération de recharge en fluide frigorigène de circuits présentant des défauts d'étanchéités identifiés est interdite.

Le détenteur d'un circuit contenant plus de trois cents kilogrammes de fluide frigorigène conserve pendant au moins cinq ans les documents attestant que les contrôles d'étanchéité ont été réalisés, constatant éventuellement l'existence de fuites et faisant état de ce que les réparations nécessaires ont été réalisées, et les tient à la disposition des opérateurs intervenant ultérieurement sur

l'équipement et de l'inspection des installations classées.

Article 8.1.3 . Fiche d'intervention

Pour tout circuit dont la charge en fluide frigorigène est supérieure à trois kilogrammes, une fiche d'intervention, établie et visée par l'opérateur pour chaque intervention nécessitant une manipulation des fluides frigorigènes effectuées sur un circuit, est signée par le détenteur de l'équipement qui en conserve l'original. Cette fiche est conservée pendant une durée d'au moins cinq ans par le détenteur de l'équipement qui la tient à disposition des opérateurs intervenant ultérieurement sur l'équipement et de l'inspection des installations classées.

Le détenteur de l'équipement vérifie que cette fiche mentionne les coordonnées de l'opérateur, son numéro d'attestation de capacité prévue aux articles R. 543-99 à R. 543-107 du Code de l'environnement, ainsi que la date et la nature de l'intervention effectuée. Elle indique la nature, la quantité et la destination du fluide récupéré ainsi que la quantité de fluide éventuellement réintroduite dans cet équipement.

L'exploitant tient un registre contenant, par circuit, les fiches d'intervention classées par ordre chronologique.

Les documents, fiches et registres prévus à cet article peuvent être établis sous forme électronique.

Article 8.1.4 . Opération de dégazage

Toute opération de dégazage dans l'atmosphère d'un fluide frigorigène est interdite, sauf si elle est nécessaire pour assurer la sécurité des personnes. Le détenteur de l'équipement prend toute disposition de nature à éviter le renouvellement de cette opération.

Les opérations de dégazage ayant entraîné ponctuellement une émission de plus de 20 kilogrammes de fluides frigorigènes ou ayant entraîné au cours de l'année civile des émissions cumulées supérieures à 100 kilogrammes sont portées à la connaissance du représentant de l'État dans le département et à l'inspection des installations classées par le détenteur de l'équipement dans les meilleurs délais.

Un rapport est transmis simultanément par l'exploitant au représentant de l'État dans son département et à l'inspection des installations classées dans un délai n'excédant pas trois semaines. Il précise notamment les circonstances et les causes de l'opération de dégazage, les effets sur les personnes et l'environnement, les mesures prises ou envisagées pour éviter un incident similaire.

Selon la nature et la quantité de fluide frigorigène rejeté, l'exploitant pourra être soumis à l'arrêté ministériel du 31 janvier 2008 relatif à la déclaration des émissions polluantes et de déchets des installations classées soumises à autorisation en ce qui concerne les opérations de dégazage visées ci-dessus.

CHAPITRE 8.2- Stockages extérieurs

Article 8.2.1 . Implantation des stockages extérieurs

L'implantation du stockage extérieur de matière première sur la nouvelle plateforme (voir annexe 1) doit respecter les conditions suivantes :

- le stockage extérieur est implanté à une distance minimale des limites du site de 14,8 mètres sur le côté Est, de 17,7 mètres sur le côté Sud et de 10, 4 mètres à l'angle Sud-Est ;
- le stockage extérieur sur la nouvelle plateforme est découpé en 2 îlots de 1 060 m² et de 415 m². Autour de ces îlots, des passages libres de 10 mètres de large seront réservés.

TITRE 9 - SURVEILLANCE DES ÉMISSIONS ET DE LEURS EFFETS

CHAPITRE 9.1- Programme d'auto surveillance

Article 9.1.1 . Principe et objectifs du programme d'auto surveillance

Afin de maîtriser les émissions de ses installations et de suivre leurs effets sur l'environnement,

l'exploitant définit et met en œuvre sous sa responsabilité un programme de surveillance de ses émissions et de leurs effets dit programme d'auto surveillance. L'exploitant adapte et actualise la nature et la fréquence de cette surveillance pour tenir compte des évolutions de ses installations, de leurs performances par rapport aux obligations réglementaires, et de leurs effets sur l'environnement. L'exploitant décrit dans un document tenu à la disposition de l'inspection des installations classées les modalités de mesures et de mises en œuvre de son programme de surveillance, y compris les modalités de transmission à l'inspection des installations classées.

Les articles suivants définissent le contenu minimum de ce programme en termes de nature de mesure, de paramètres et de fréquence pour les différentes émissions et pour la surveillance des effets sur l'environnement, ainsi que de fréquence de transmission des données d'auto surveillance.

Article 9.1.2 . Mesures comparatives

Outre les mesures auxquelles il procède sous sa responsabilité, afin de s'assurer du bon fonctionnement des dispositifs de mesure et des matériels d'analyse ainsi que de la représentativité des valeurs mesurées (absence de dérive), l'exploitant fait procéder à des mesures comparatives, selon des procédures normalisées lorsqu'elles existent, par un organisme extérieur différent de l'entité qui réalise habituellement les opérations de mesure du programme d'auto surveillance. Celui-ci doit être accrédité ou agréé par le ministère en charge de l'inspection des installations classées pour les paramètres considérés.

Ces mesures sont réalisées sans préjudice des mesures de contrôles réalisées par l'inspection des installations classées en application des dispositions des articles L. 514-5 et L. 514-8 du Code de l'environnement. Cependant, les contrôles inopinés exécutés à la demande de l'inspection des installations classées peuvent, avec l'accord de cette dernière, se substituer aux mesures comparatives.

Article 9.1.3 . Auto-surveillance des niveaux sonores

L'exploitant fera réaliser tous les trois ans, à ses frais, une mesure des niveaux d'émission sonore de son établissement, pendant une période de fonctionnement normal des installations, par une personne ou un organisme qualifié. Ces mesures devront permettre d'apprécier le respect des valeurs limites d'émergence fixées ci-dessus.

L'organisme chargé d'effectuer ce contrôle devra spécifier dans son rapport d'analyse les conditions de fonctionnement, au cours des mesures, des installations susceptibles d'être à l'origine des principales émissions sonores.

Les mesures sont effectuées dans des conditions représentatives du fonctionnement de l'installation et selon la méthode définie en annexe de l'arrêté du 23 janvier 1997.

Article 9.1.4 . Actions correctives

L'exploitant suit les résultats de mesures qu'il réalise en application du chapitre 9.1, notamment celles de son programme d'auto surveillance, les analyse et les interprète. Il prend le cas échéant les actions correctives appropriées lorsque des résultats font présager des risques ou inconvénients pour l'environnement ou d'écart par rapport au respect des valeurs réglementaires relatives aux émissions de ses installations ou de leurs effets sur l'environnement

TITRE 10 - DÉLAIS ET VOIES DE RECOURS – PUBLICITÉ - NOTIFICATION

Article 10.1.1 . Délais et voies de recours

Le présent arrêté est soumis à un contentieux de pleine juridiction.

Il peut être déféré à la juridiction administrative territorialement compétente, le Tribunal administratif de Clermont-Ferrand :

1° Par les demandeurs ou exploitants, dans un délai de deux mois qui commence à courir du jour où leur acte leur a été notifié ;

2° Par les tiers, personnes physiques ou morales, les communes intéressées ou leurs groupements, en raison des inconvénients ou des dangers que le fonctionnement de l'installation présente pour les intérêts mentionnés à l'article L. 511-1 dans un délai de deux mois à compter du premier jour de

la publication ou de l'affichage de l'acte.

Tout recours administratif ou contentieux doit être notifié à l'auteur et au bénéficiaire de la décision, à peine, selon le cas, de non prorogation du délai de recours contentieux ou d'irrecevabilité. Cette notification doit être adressée par lettre recommandée avec accusé de réception dans un délai de quinze jours francs à compter de la date d'envoi du recours administratif ou du dépôt du recours contentieux (article R. 181-51 du code de l'environnement).

Les tiers qui n'ont acquis ou pris à bail des immeubles ou n'ont élevé des constructions dans le voisinage d'une installation classée que postérieurement à l'affichage ou à la publication de l'arrêté autorisant l'ouverture de cette installation ou atténuant les prescriptions primitives ne sont pas recevables à déférer le dit arrêté à la juridiction administrative.

Le présent arrêté peut faire l'objet d'un recours gracieux ou hiérarchique dans le délai de deux mois.

Ce recours administratif prolonge de deux mois les délais mentionnés aux 1° et 2° ci-avant.

Article 10.1.2 . Publicité

En vue de l'information des tiers, conformément aux dispositions de l'article R. 181-44 du Code de l'environnement :

1° Une copie de cet arrêté est déposée à la mairie de la commune d'implantation du projet (MONISTROL-SUR- LOIRE) et peut y être consultée ;

2° Un extrait du présent arrêté est affiché à la mairie de la commune d'implantation du projet (MONISTROL-SUR-LOIRE) pendant une durée minimum d'un mois ; procès-verbal de l'accomplissement de cette formalité est dressé par les soins du maire ;

3° L'arrêté est publié sur le site internet des services de l'État de Haute-Loire, pendant une durée minimale de quatre mois.

L'information des tiers s'effectue dans le respect du secret de la défense nationale, du secret industriel et de tout secret protégé par la loi.

Article 10.1.3 . Exécution

La Secrétaire générale de la préfecture de la Haute-Loire, le sous-préfet d'Yssingeaux, le directeur régional de l'environnement, de l'aménagement et du logement chargé de l'inspection des installations classées, le maire de MONISTROL-SUR-LOIRE sont chargés chacun en ce qui le concerne, de l'exécution du présent arrêté qui sera notifié à l'exploitant.

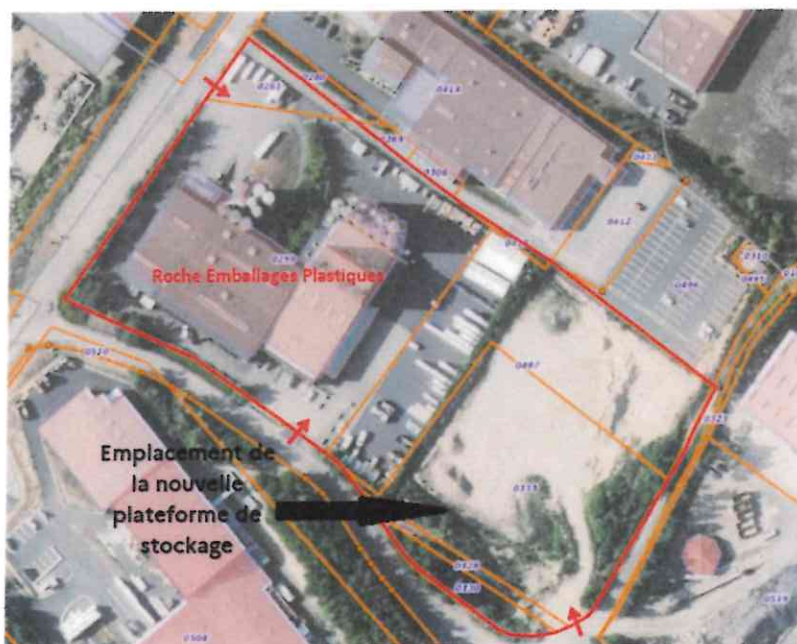
Le Puy en Velay, le 18 novembre 2025

Pour le préfet et par délégation,
la Secrétaire générale,

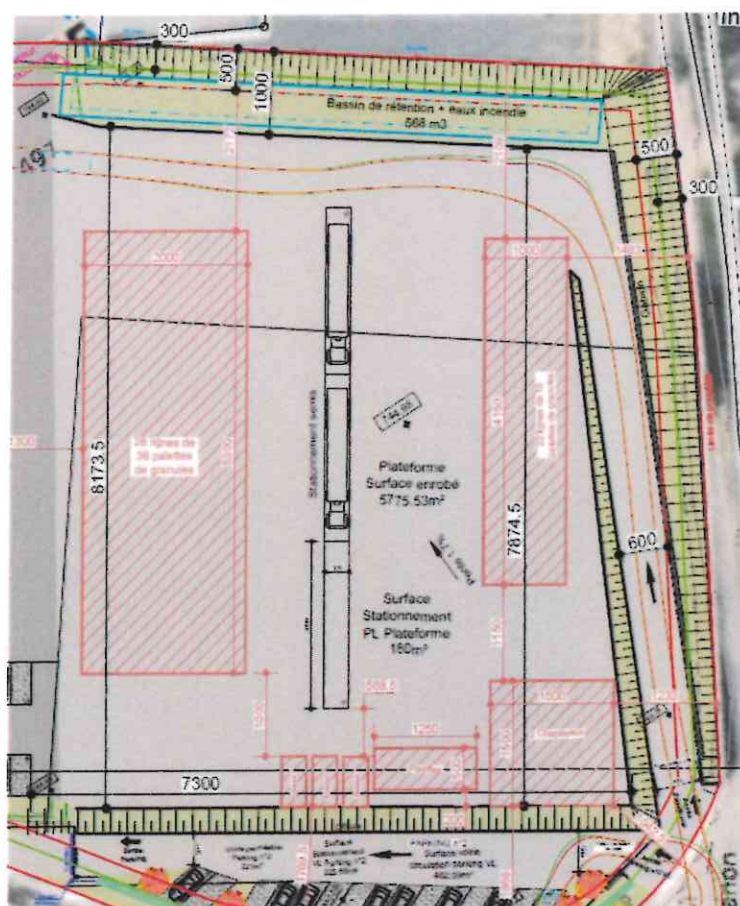
Nathalie CENCIC



Annexe 1



Vue aérienne Géoportail, 2022



Implantation des stockages